

---

Durante la planeación del espacio, el equipo se aseguró de que tuvieran la mayor cantidad de iluminación natural posible.



# Color, textura y volumen

La diseñadora de interiores originaria de Israel, Ester Bruzkus, nos abre las puertas de su hogar en Berlín para mostrarnos un poco de su trabajo y estilo característico plasmado en su divertido y elegante departamento.

POR RENATA CASTILLO

**E**l uso de colores vibrantes, líneas rectas, la confrontación de distintos materiales y una perfecta planificación de cada uno de sus proyectos, es lo que caracteriza a la reconocida diseñadora de interiores, Ester Bruzkus. El estilo de Ester, lleno de infinitas sorpresas y contrastes, sin duda ha logrado cautivar a más de uno, dándole un lugar entre los mejores en su campo a nivel mundial. Sus proyectos están repletos de detalles cuidadosamente pensados y, gracias a su desbordante creatividad, logra hacer que al mismo tiempo puedan ser gruesos y finos, agudos y suaves, ásperos y lisos, curvos y rectos, coloridos y sobrios o alocados y tradicionales. Su trabajo no está limitado a decorar impresionantes habitaciones; la amplia experiencia de su estudio de arquitectura e interiorismo -fundado en el 2002 en Berlín- va desde el diseño de muebles hasta la ambientación de espacios residenciales o laborales incluyendo teatros, restaurantes y hoteles de renombre internacional. La visión global de la diseñadora israelí le ha permitido vivir el sueño de cualquier persona dedicada al diseño e interiorismo trabajando en grandes ciudades como Nueva York, París, Tel Aviv, Boston, Dubái, Moscú, Tenerife

y Vladivostok. Su enorme talento y dedicación la han llevado a poner en alto el nombre de su país alrededor del mundo. El éxito de la diseñadora radica en que pone su mente, cuerpo y alma en cada uno de sus proyectos, le da la misma importancia a cada elemento del diseño por igual y busca siempre resolver las necesidades de sus clientes para, además de darles un lugar estético, poder proporcionarles un espacio práctico que en realidad les funcione en su día a día. Es fundamental para la interiorista conocer las limitaciones y oportunidades que trae consigo cada plan de trabajo para poder crear la sinergia ideal entre la materialidad y el color, y por otro lado, del espacio y la luz del lugar. La correcta planeación hace toda la diferencia en el resultado final y lo podemos ver reflejado en todos sus proyectos laborales. En esta ocasión, la diseñadora muestra su increíble trabajo abriéndonos las puertas de su propio departamento en Berlín, donde incorporó cada uno de sus componentes favoritos cuando lo renovó, en 2017, con ayuda de su equipo de profesionales. Tomando un poco de inspiración del movimiento artístico Art Decó y agregando otro poco de su toque personal, la diseñadora logró conseguir el lugar de sus sueños.▶



#### EL DEPARTAMENTO

En el momento en el que la diseñadora se mudó de su departamento original a uno nuevo ubicado en el mismo edificio, las ideas para la renovación comenzaron a acumularse en su cabeza. El detonante que hizo que la interiorista quisiera cambiarse a su actual casa fue el hecho de que se encontraba en el último piso del complejo y éste se conectaba con increíbles escaleras a una terraza abierta con una de las mejores vistas panorámicas de la hermosa ciudad de Berlín. El diseño va totalmente de acuerdo con su estilo personal y es una expresión de su gusto por elementos contrastantes mezclando piezas modestas y llamativas en un solo espacio. La eficiente planificación del lugar no podía faltar en el proceso de creación de su propio hogar. En conjunto, el uso divertido del color, la iluminación, el acomodo de los muebles diseñados en su estudio a medida para el lugar y la cuidadosa selección de

---

Todo el espacio está diseñado para aprovechar cada rayo del sol durante el día.

materiales, dan vida a toda una obra de arte que a la vez juega el papel de vivienda para la interiorista. El concepto del departamento es el de un *loft* abierto y al no ser tan grande en dimensiones -sólo 80 metros cuadrados-, Ester y su equipo tuvieron que usar toda su creatividad e ingenio para optimizar cada centímetro del espacio. Se introdujeron varios volúmenes cuidadosamente escalonados de materiales y colores que ayudaron a abrir la habitación y le dieron un aire de frescura al diseño original.

#### LA TERRAZA

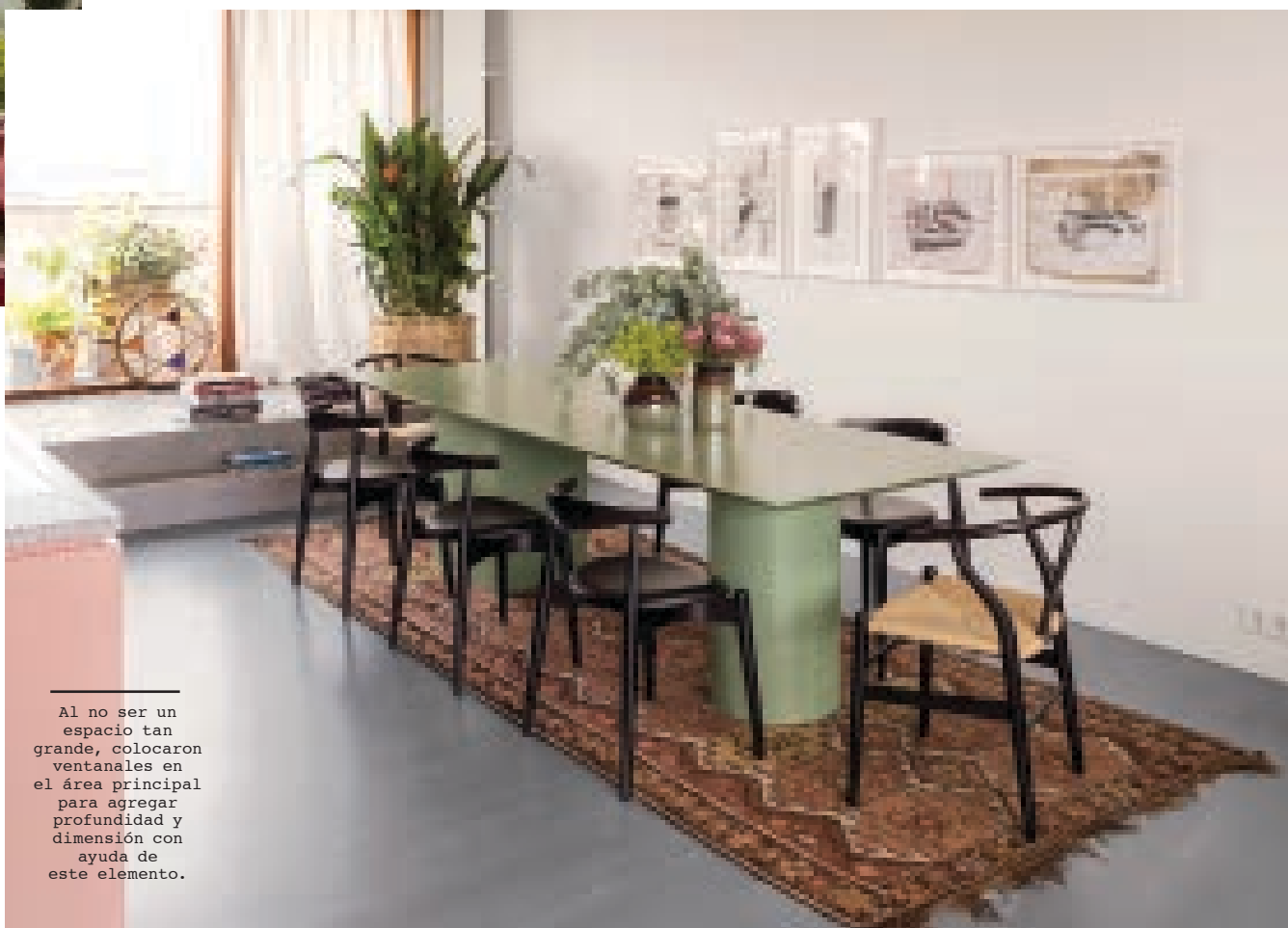
El segundo piso del departamento de Ester es su pequeño oasis en medio del caos de Berlín. El área del *rooftop* cuenta con un estilo muy particular y se aleja totalmente del Art Decó y la atmósfera más elegante y femenina que se puede apreciar en el piso de abajo. La terraza por su parte tiene una vibra un tanto oriental con



alfombras y cojines rústicos bordados con hilos en tonos brillantes y divertidos, una hamaca perfecta para relajarse y sillas tejidas de colores para recibir a sus invitados. El concepto de incorporar volumen también se utilizó en esta zona, agregando niveles con cajones de madera para lograr un efecto visual de amplitud y evitar que el resultado final luciera de cierta manera “desinflado”. La mejor parte de toda la terraza es sin duda el jardín urbano que creó la diseñadora para dar vida e incorporar color de manera natural al espacio.

#### LA ESTRATEGIA

Lo que hizo Bruzkus junto a su equipo de arquitectos a la hora de diseñar su casa fue algo similar a un mecanismo de colocar “cajas dentro de otras cajas” para evitar que el lugar luciera como un espacio completamente plano al terminar el proceso. Se utilizaron diferentes materiales innovadores que estuvieran en constante sintonía para no perder el hilo ni la idea principal de todo el plan de decoración. El diseño juega con los interiores y los exteriores en todo momento. Detrás de cada puerta se esconden grandes sorpresas que van en contra de toda expectativa e impactan a cualquiera que pudiera pensar que este departamento es igual a otro. ▶



Al no ser un espacio tan grande, colocaron ventanales en el área principal para agregar profundidad y dimensión con ayuda de este elemento.

---

Son los  
colores suaves  
y cálidos los  
que permiten que  
corra un aire  
de frescura a  
través de todas  
las habitaciones.





## COLOR

Este quizá sea el elemento más importante del departamento, pues es lo que le da vida y un aire acogedor y divertido a toda la decoración. Más allá de utilizarlos para hacer lucir mejor cada habitación, los tonos permiten definir y agregar dimensión a todos los espacios. La paleta de color que Ester eligió se conforma, principalmente, por distintas gamas de rosa, azul, verde, dorado y gris.

**ROSA:** La variación de este tono colocado en puntos clave del departamento -los sillones, los armarios bajos en la cocina y algunos artículos decorativos- dan al lugar un toque de feminidad al ambiente.

**AZUL:** Se contrasta muy bien con los demás y en conjunto logran un balance muy placentero. Se utilizó para agregar un poco de alegría en elementos decorativos de la habitación principal.

---

La distribución de la luz puede hacer que un espacio luzca más grande o, si se hace de forma incorrecta, puede cerrar el lugar.

**VERDE:** Colocado en la mesa del comedor y en las paredes, trae consigo un sentimiento de calma y tranquilidad a todo el departamento. Este color está relacionado con la naturaleza y la vida, lo que hace que se respire un aire sereno y armonioso en el lugar.

**DORADO:** Los detalles en este tono se encuentran alrededor del departamento y agregan elegancia y un toque extravagante al área.

**GRIS:** El tono predomina en varios elementos del departamento. Primero que nada, en el techo y el piso que mantuvieron al desnudo mostrando el concreto con el que fueron hechos durante la construcción. En el mármol de las superficies también se distinguen aspectos grisáceos que ayudan a balancear la intensidad de los demás colores que pueden resultar más vivos en el resto de la decoración. **MC**